



**IQTM v2.0 中央控制系统
NCC 配置器说明书**

2010年12月3日

内容

什么是NCC配置器?.....	3
想要使用NCC配置器,则所需东西有哪些?.....	4
在您的计算机上安装NCC配置器	5
连接NCC配置器通讯电缆.....	6&7
将NCC设备设置成NCC配置器模式.....	8
使用NCC配置器.....	9
NCC-PH电话设备配置.....	10
NCC-GP GPRS/移动设备配置.....	11
NCC-EN 以太网设备配置.....	12
NCC-WF WiFi设备配置.....	13
NCC-RS RS-232设备配置.....	14
NCC配置器历史记录日志.....	15

什么是NCC配置器?

- NCC配置器实用程序适合那些使用了以下通讯功能选项的IQ直接式和服务器分控箱控制器等设备,对NCC设备的IQ端口通讯进行相关的设置:
 - NCC-RS 外置式调制解调器
 - NCC-GP GPRS/移动设备
 - NCC-EN 以太网
 - NCC-WF WiFi
- NCC配置器实用程序不适合对那些使用了以下通讯功能选项的IQ客户端分控箱或IQ直接式和服务器式分控箱等设备进行配置:
 - NCC-RS IQSSRADIO
 - NCC-RS 直接-连接电缆
 - NCC-PH 电话
- NCC配置器实用程序经设计可在台式机、笔记本或廉价上网本上运行。



您需要哪些东西...

- 计算机 (IQ台式机或一台单独的笔记本)。
- USB-转-串行配接器 (只有在您的计算机没有串行端口的情况下才需要)。

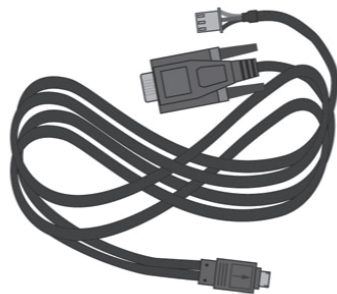
—推荐型号为IOGEAR GUC232A。

<http://www.iogear.com/product/GUC232A/>

- IQ软件CD v2.2 或者更新版本。
- IQNCCNMC 空-调制解调器电缆 (为米黄色电缆, 随IQ软件包附带而来)。
- IQNCCNMC “Y”型电缆 (为黑色“Y”型电缆, 随IQNCC网络通讯设备附带而来)。
- 可展示所有分控箱控制器的IQ系统施工或竣工图纸。



空-调制解调器电缆



Y型电缆

在您的计算机上安装NCC配置器

当您安装IQ软件时，NCC配置器实用程序可自动地安装在您的计算机上(该实用程序不需要激活码)。

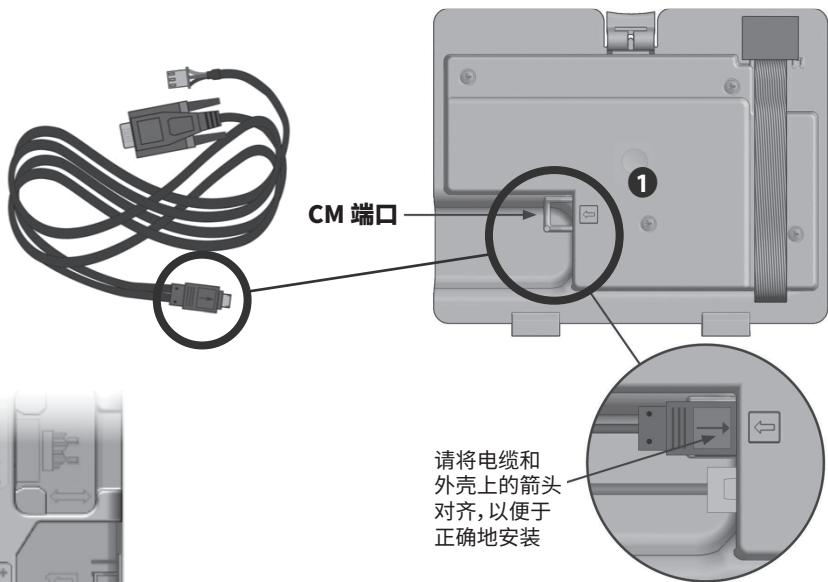
- ❶ 请将CD插入到计算机的CD驱动器中。
- ❷ 如果您没有CD驱动器，那就将IQ的CD文件内容拷贝到闪存驱动器上。
- ❸ 如果安装程序并没有自动运行，那么请双击Setup.exe。
- ❹ 按照屏幕上的提示内容安装IQ软件。
- ❺ 当安装了IQ软件之后，请双击计算机桌面上的雨鸟NCC配置器图标，就可以启动应用程序。



**Rain Bird NCC
Configurator**

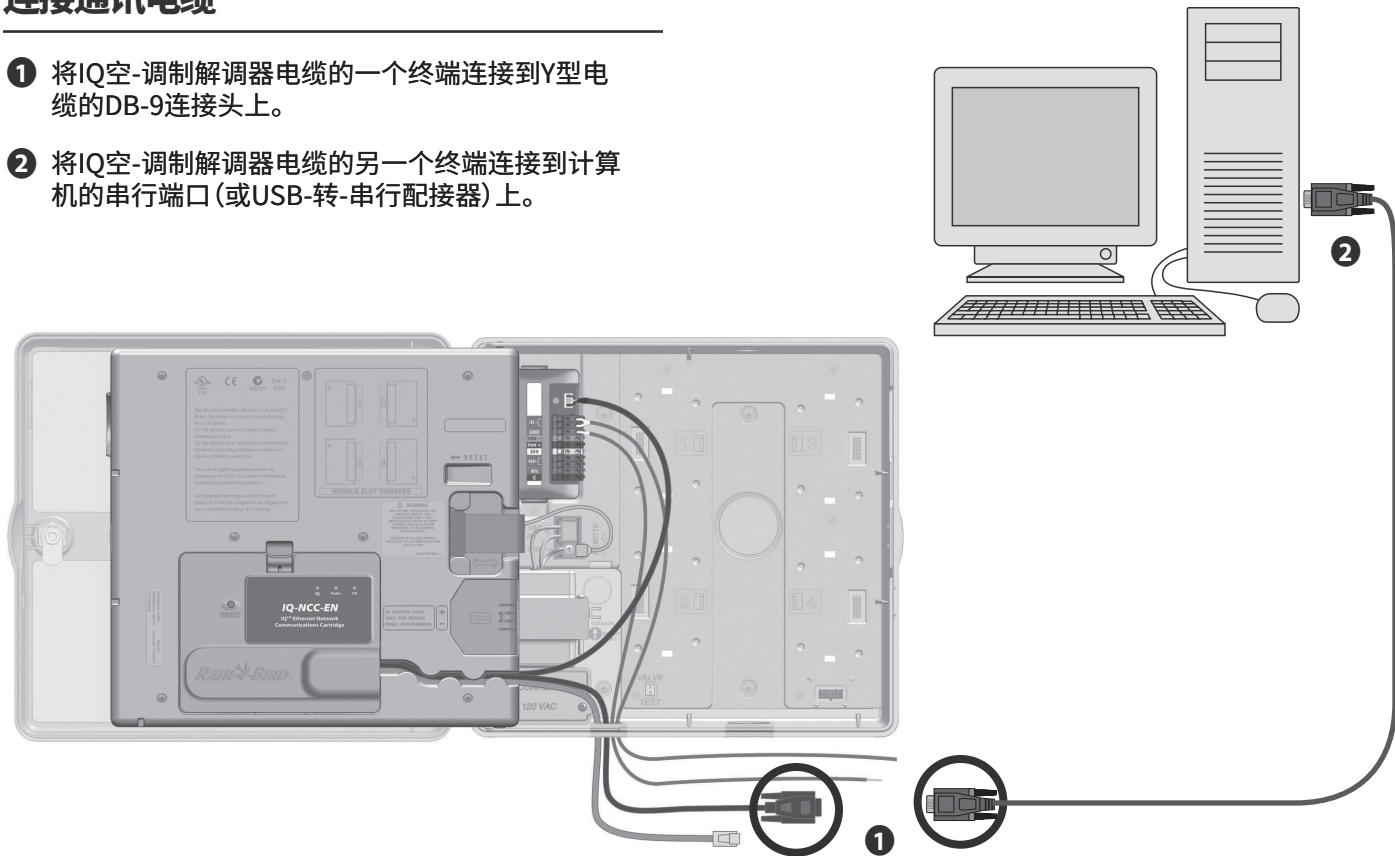
连接通讯电缆

- 1 将Y型电缆连接到NCC设备的CM端口上。
- 2 将NCC设备安装到控制器里。



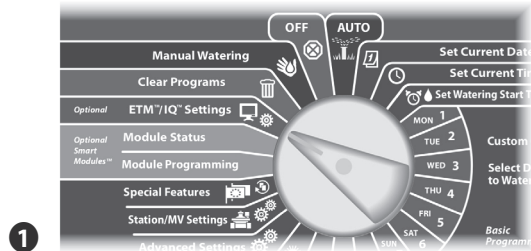
连接通讯电缆

- 1 将IQ空-调制解调器电缆的一个终端连接到Y型电缆的DB-9连接头上。
- 2 将IQ空-调制解调器电缆的另一个终端连接到计算机的串行端口(或USB-转-串行适配器)上。

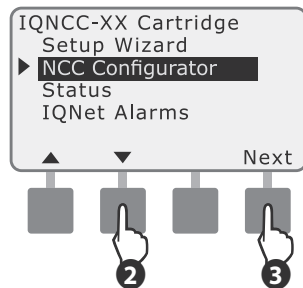


将NCC设置成NCC配置器模式

- 1 将IQ分控箱的旋转变至IQ设置的位置。
- 2 使用向下的按键从菜单上选亮NCC配置器，之后再点击“下一步”。
- 3 在确认通讯电缆安装正确后，点击“下一步”。
- 4 点击“开启”键，激活IQ软件配置模式。
- 5 如要取消IQ软件配置模式，请将IQ分控箱旋钮转至“自动”上。

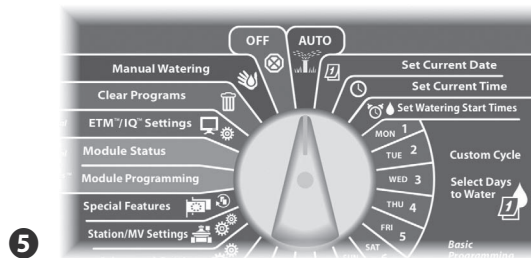


1



2

3



5

使用NCC配置器

- 1 启用计算机上的NCC配置器实用程序。
- 2 点击下拉箭头, 选择与空-调制解调器电缆相连接的计算机COM端口号。
- 3 点击只读配置键, 恢复NCC设备的当前通讯配置设置。

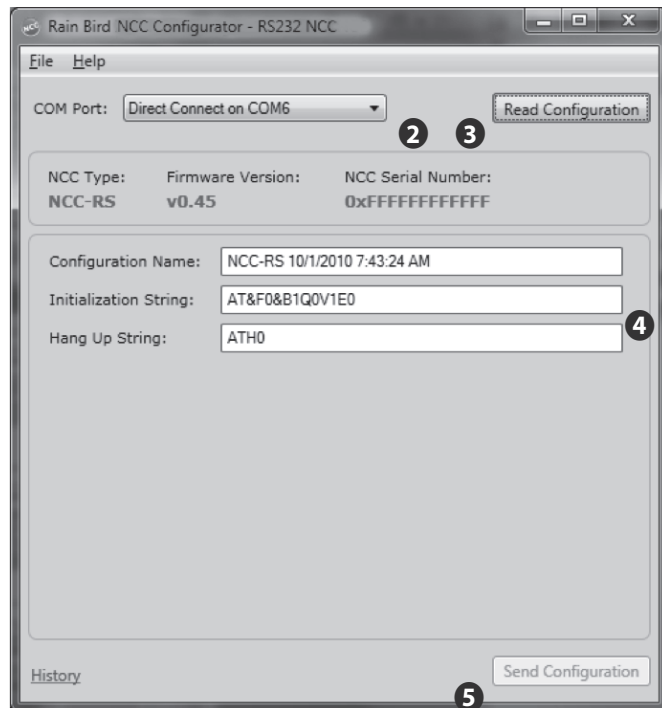
-如果先前并没有对NCC设备进行配置, 那么配置设置将会是空白的, 或是默认值。

- 4 输入/编辑配置设置。

-配置名称: 在配置历史日志里, 会有可用于识别分控箱的专用名称。

-配置空缺处特定于所连接设备的类型。

- 5 点击“发送配置”, 将配置信息发送给NCC设备。



NCC-PH 配置

- ❶ NCC-PH电话设备并不需要用NCC配置器进行设置。
- ❷ 在对IQ软件进行初始化通讯时,请在IQ软件中输入IQ分控箱所需的电话号码。之后,IQ分控箱将会自动应答来自IQ软件的来电。
- ❸ 关于IQ分控箱的来电接入功能(采用IQ先进的通讯功能包可实现对分控箱初始化通讯模式的选择),您需要用IQ软件发送一次来电接入设置命令,这样就能对通讯实现初始化设置。
 - A 将NCC-PH设备连到电话线上。
 - B 在IQ软件中,选择自动连接,对IQ来电接入功能进行设置。
 - C 采用手动方式用IQ软件对分控箱进行一次同步设置,确保分控箱能够应答来电。
 - D 一旦分控箱可以实现同步,那么它将能对IQ计算机的来电实现应答,从而接收到每天的程序和日志。



NCC-PH 配置

- IP地址:IP地址可从已安装好的SIM卡那里自动获取。
- 端口号:默认端口是50005.
- 接入点:该信息由您的GPRS/移动服务供应商提供(AT&T接入点=rainbird.com)
- 用户名:用于您的GPRS/移动服务供应商接入点帐号(如果需要的话)。
- 密码:用于您的GPRS/移动服务供应商接入点帐号(如果需要的话)。
- 频带:使用下拉菜单进行选择。
- IMEI码:可自动地由内部GPRS调制解调器处获得。

Rain Bird NCC Configurator - GPRS NCC

File Help

COM Port: Direct Connect on COM1

NCC Type: NCC-GP Firmware Version: v0.31 NCC Serial Number: 0xFFFFFFFF

Configuration Name: NCC-GP 8/27/2010 12:54:30 PM

IP Address: 0.0.0.0

Port Number: 50005

Access Point: rainbird.com

User Name:

Password:

Frequency Band: North America (GSM-850, GSM-1900)

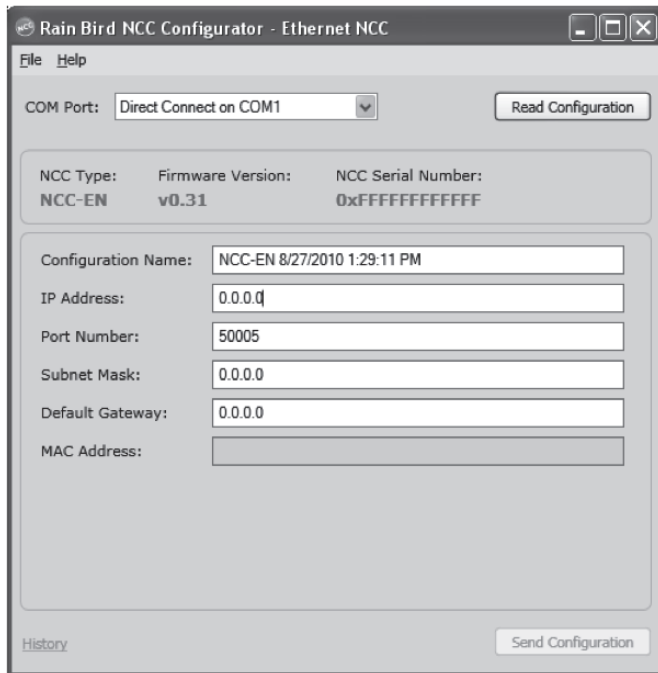
IMEI Number:

History

注意:用户名和密码对于AT&T rainbird.com
接入点而言并不完全需要。

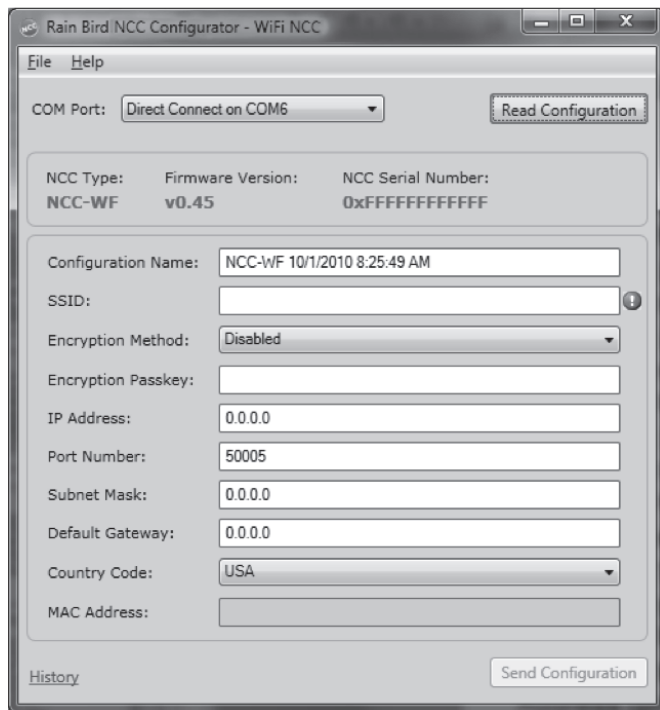
NCC-EN 配置

- IP地址:分配给该设备专用的网络地址(由您的网络管理员进行分配)。
- 端口号:默认端口是50005.
- 子网掩码:子网掩码地址(由您的网络管理员提供)。
- 默认网关:默认网关地址(由您的网络管理员提供)。
- MAC地址:该识别码将由内部以太网设备自动获取。



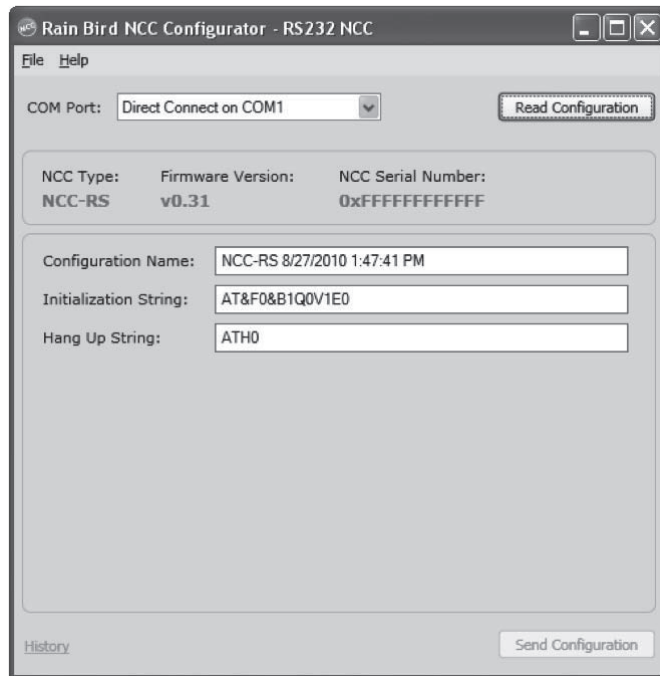
NCC-WF 配置

- SSID:网络标识(由您的网络管理员提供)。
- 加密方法:WPA或WPA2(由您的网络管理员进行设置)。
- 加密密钥:密钥(由您的网络管理员提供)。
- IP地址:分配给该设备专用的网络地址(由您的网络管理员进行分配)。
- 端口号:默认端口是50005。
- 网络掩码:网络掩码地址(由您的网络管理员提供)。
- 默认网关:默认网关地址(由您的网络管理员提供)。
- 国家代码:请从列表中选择相关的国家或是地区。
- MAC地址:该识别码将由内部WiFi设备自动获取。



NCC-RS 配置

- NCC-RS配置对于直接-连接电缆或是IQRSSRADIO通讯模式而言并不需要。
- NCC-RS配置可能会用于外部调制解调器的通讯模式。
- 初始化字符串:一些外部调制解调器会用得到(相关设置, 请参阅外部调制解调器手册)。
- 挂断字符串:一些外部调制解调器会用得到(相关设置, 请参阅外部调制解调器手册)。



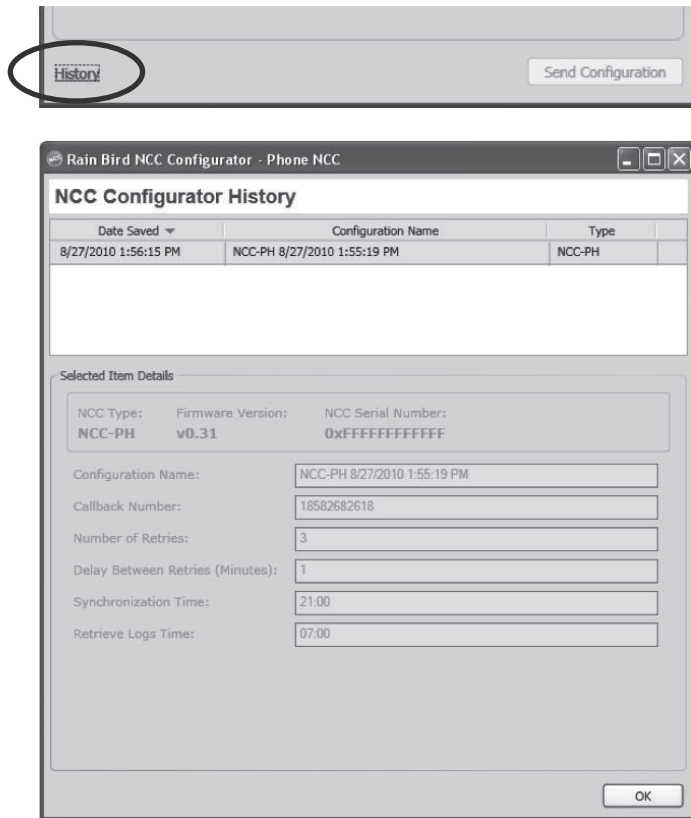
NCC 配置历史

- 点击NCC配置器对话框下端的历史链接,便能获得先前发送NCC设备配置设置的相关记录。

-记录是以特定NCC设备的配置页上所输入的配置名称为标记进行分类的。

-每个记录都是有日期和时间标识的。

-点击某个记录,就能进入并浏览对NCC设备所发送的配置设置情况。



雨鸟 *RAIN*  *BIRD*®



雨鸟贸易（上海）有限公司

地址：上海市秀浦路3999弄25幢，

邮编201319

电话：021-38256360

www.rainbird.com.cn