

说明

想要使用IQ-企业版,首先应当安装并激活软件。在软件的安装过程中需要用到管理者权限。

对计算机的要求

- CPU 英特尔 i5-540M (最小) 32 或 64位
- RAM内存3GB
- 可用的磁盘空间: 10 GB
- 屏幕分辨率 1024 X 768
- 操作系统: windows 7, windows 8, windows server 2008, 或者windows server 2013

软件组件

想要运行IQ-企业版,就需要安装三个单独的组件,它们分别是独立式服务、用户界面和移动网站。对NCC设备进行配置时也需要有一个实用程序。

独立式服务

该组件提供了核心服务以及数据库管理功能。它只能被安装在网络上的一台计算机中。

用户界面

该组件是用于操作系统的图形用户界面(GUI)。它可被安装在网络上的多台计算机中,以便于许多用户可以访问IQ企业版系统。

移动网站

该组件可通过个人计算机、智能手机或平板电脑上运行的网页浏览器完成对IQ的访问。它只能被安装在网络上的某一台计算机中。

这里同样有一个实用程序可用于对ESP-LX型控制器里的NCC设备进行设置,即NCC配置器。它可以安装在任何一台计算机上,例如现场使用的一台移动笔记本。它无需安装其他IQ软件就可以运行

下载软件

请从该网站上下载相关的安装程序:

<https://iqweb.rainbird.com/IQ/downloads/IQEnterprise.zip>

对该文件进行解压缩,并将文件夹保存到您的硬盘驱动器或桌面上。

软件安装

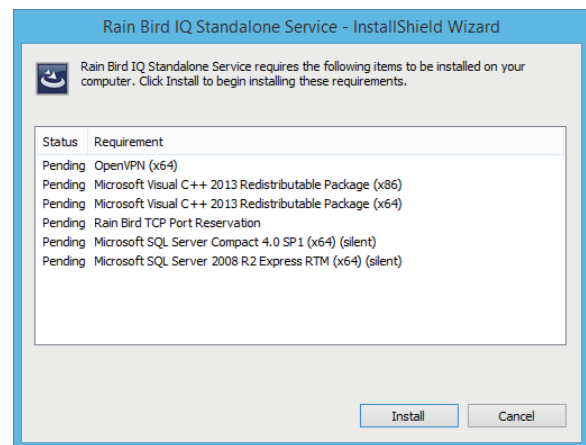
第一部分-独立式服务

独立式服务组件只能安装在网络上的一台计算机中。它提供了IQ功能,虽然该组件没有用户界面,但是**用户界面**需要有它才能得以运行。

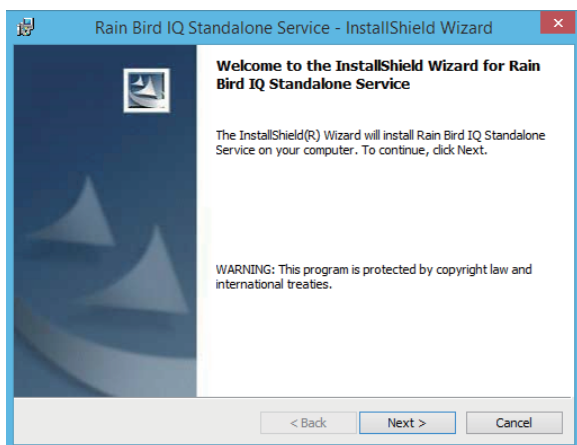
! **请注意:**如果在目标计算机中安装有旧版本的IQ软件,那么数据库将会保留下来,并且会升级到版本3.0。

1. 关闭所有已经打开的应用程序,浏览从网站上下载的IQ企业版文件夹。
2. 打开IQ独立式服务安装程序文件夹,并且运行Setup.exe程序。

! **请注意:**如果计算机上没有IQ所需要的软件,那么安装程序将会要求安装所需条目。请点击“安装”来继续操作。



3. 请按照安装盾向导所提示的内容进行操作。



4. 当安装完成之后, 请查找并记录计算机的名称 (或者IP地址), 并将该计算机作为独立式服务专用。此外, 还需要安装**用户界面**和**移动网络**组件。

计算机名称: _____

或者

IP地址: _____

如需获得计算机名称, 请打开控制面板, 并选择系统 (或系统与安全)。网络IP地址可通过在命令提示符窗口键入ipconfig /all来找到。

! **请注意:** 需要用到一个静态IP地址。如果想要将所有用户界面组件安装到您网络上的计算机中, 那么就需要用到一个私人IP地址。如果用户界面将被安装到您网络之外的一台计算机上, 而且您还想要通过网络进入到独立式服务中, 那么您就需要有一个公共IP地址。

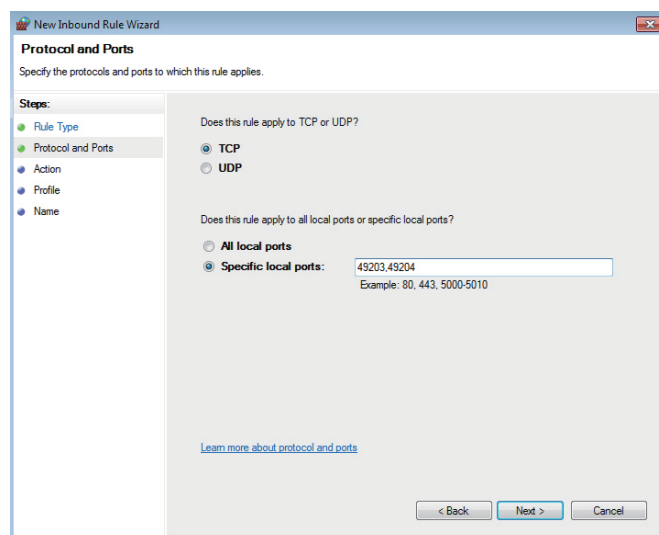
5. 如果用户界面和移动网络组件将被安装到不同的计算机上, 而不是安装到独立式服务专用的那台计算机上, 那么您需要执行下述步骤。

! **请注意:** 用户界面和移动网站站点组件将通过TCP49203和49204端口以独立式服务的方式 (当安装于不同计算机时) 进行通讯。这些端口需要被打开, 以便于通过windows防火墙实现对入站及出站流量的过滤。下述步骤将有助于指导您完成对所有版本windows系统的处理。

打开TCP端口:

- a. 打开控制面板。
- b. 打开windows防火墙功能, (如果您找不到它, 请在搜索框中键入“防火墙”)
- c. 找到并点击高级设置。
- d. 找到并点击入站规则。
- e. 找到并点击新规则。
- f. 创建一个新的端口规则。
- g. 在指定的当地端口窗口中输入49203和49204。
- h. 允许连接。

! **请注意:** 注意: 这里有一条关于在windows防火墙中打开端口的使用说明链接:
<http://windows.microsoft.com/en-us/windows/open-port-windows-firewall>

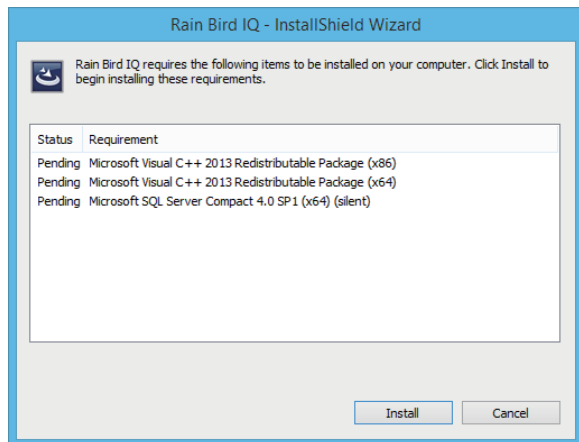


第二部分-用户界面

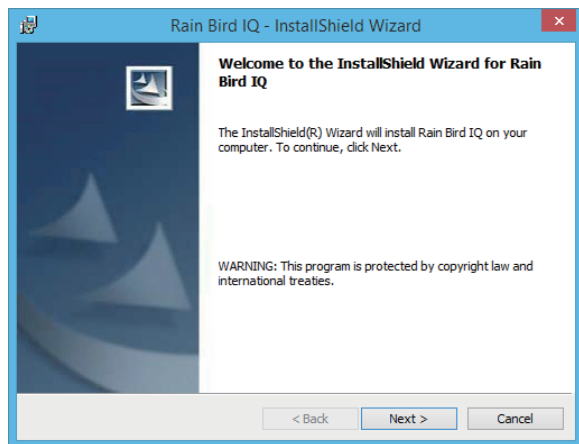
用户界面组件可被安装于网络中的多台计算机上。

1. 关闭所有已经打开的应用程序,浏览从网站上下载的IQ企业版文件夹。
2. 打开IQ UI安装程序文件夹,并且运行Setup.exe程序。

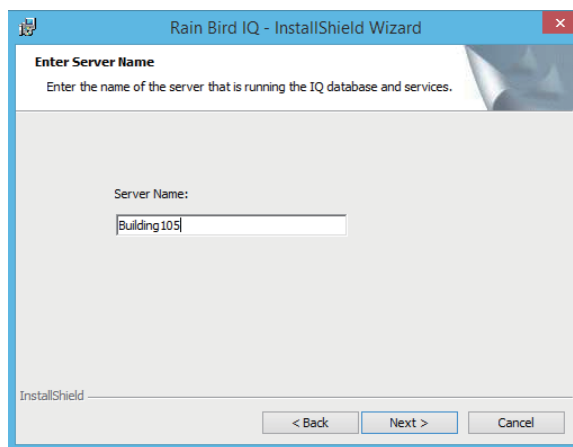
! **请注意:**如果计算机上没有IQ所需要的软件,那么安装程序将会要求对所需条目进行安装。请点击“安装”得以继续。



3. 请按照安装盾向导所提示的内容进行操作。

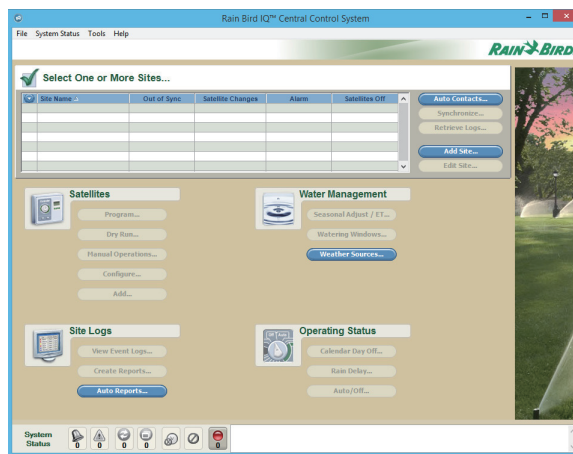


4. 关闭所有已经打开的应用程序,浏览从网站上下载的IQ企业版文件夹。
 - 安装期间,您将通过系统提示输入可运行**独立式服务**的计算机的名称。
 - 如果UI和**独立式服务**被安装于同一台计算机上,那么会显示出默认的名称(当地主机)。
 - 如果UI被安装于另一台计算机上,那么请输入装有**独立式服务**的计算机的名称或IP地址。(这取决于第一部分-独立式服务这一章中的相关内容)



! **请注意:**如果您输入了错误的计算机名称并点击了下一步那么安装将会被取消并需要重新开始设置。

5. 通过点击桌面上的雨鸟IQ图标,打开用户界面。

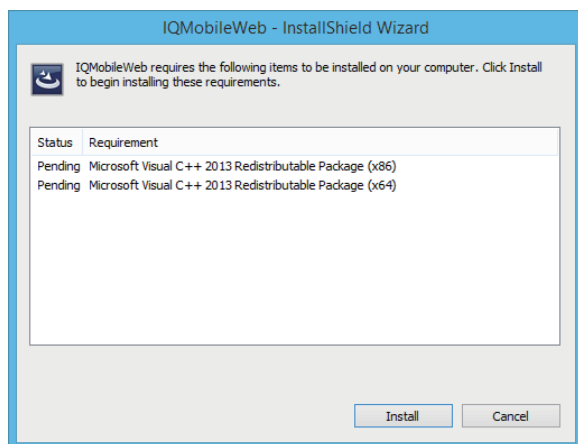


第三部分-移动网站

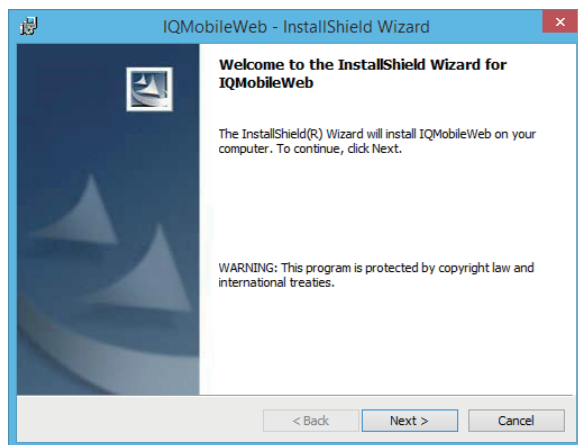
移动网站组件只能安装于网络中的一台计算机上。

1. 在安装之前,就必须于主管互联网信息服务(IIS)的计算机上进行配置。在继续第二步之前,请参考附录关于在特定版本windows系统上配置IIS的内容。
2. 关闭所有已经打开的应用程序,浏览从网站上下载的IQ企业版文件夹。
3. 打开IQ 移动网络安装程序文件夹,并且运行 Setup.exe程序。

! **请注意:**如果计算机上没有IQ所需要的软件,那么安装程序将会要求对所需条目进行安装。请点击“安装”继续操作。

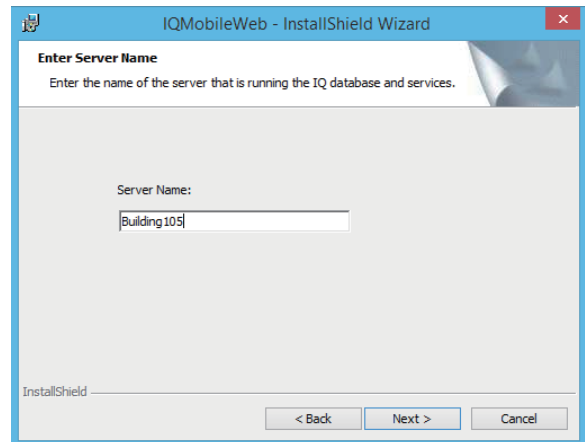


4. 请按照安装盾向导所提示的内容进行操作。



5. 安装期间,您将通过系统提示输入可运行**独立式服务**的计算机的名称。

- 如果移动网络和独立式服务被安装于同一台计算机上,那么会有默认名称显示出来(当地主机)。
- 如果移动网络被安装于另一台计算机上,那么请输入装有独立式服务的那台计算机的名称或IP地址。(这取决于第一部分-独立式服务这一章中的相关内容)



! **请注意:**如果您输入了错误的计算机名称并点击了下一步那么安装将会被取消并需要重新开始设置。

为了能访问移动网站:

移动网站的名称是IQMobileWeb。用于访问站点的URL可以是windows域中的计算机名称,计算机的IP地址,或者是已经向DNS注册了的域名。

可被用于访问IQMobileWeb的URLs如下例所示:

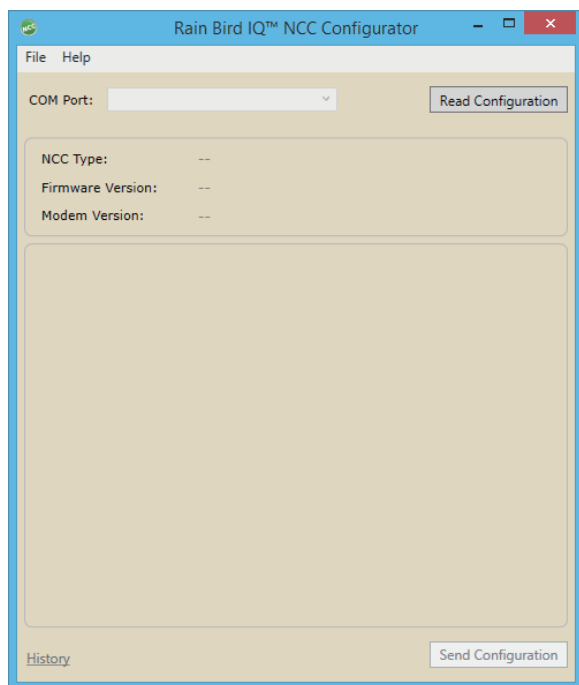
- <https://iqweb.rainbird.com/IQMobileWeb>
- <https://localhost/IQMobileWeb>
- <https://192.168.1.5/IQMobileWeb> (192.168.1.5 是互联网IP地址的一个例子)
- <https://IQServer/IQMobileWeb> (IQ服务器是计算机名称的一个例子) 通过互联网进入到IQ移动网络中时,计算机必须有一个公共静态IP地址。访问网站时需使用IP地址或已在DNS注册并充当IP地址的URL。

! **请注意:**请联系为您提供互联网服务的供应商(ISP),获取更多关于如何取得一个静态IP地址的信息。

第四部分-NCC配置实用程序

该实用程序可对常用于现场的NCC设备进行配置。它无需其他IQ组件就能运行,并能安装在任何一台计算机上。

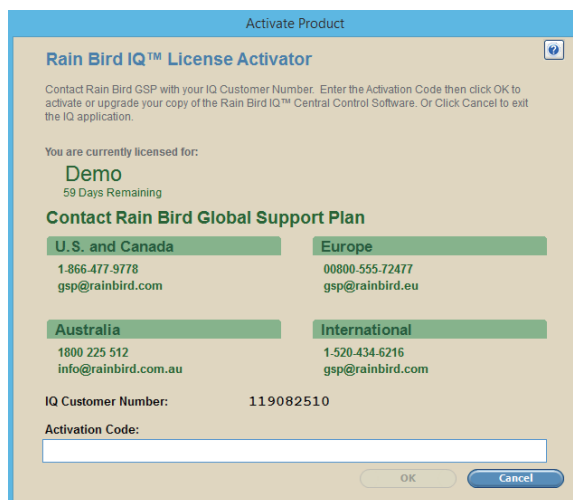
1. 关闭所有已经打开的应用程序,浏览从网站上下载的IQ企业版文件夹。
2. 先打开IQ UI安装程序文件夹,再打开NCCDock安装文件夹,运行里面的NCCDockSetup.exe程序。再按照安装盾向导所提示的内容进行操作。



第五部分-激活IQ软件

安装完成后,IQ-企业版会在示范模式下使用60天。如果想要继续使用,就必须激活。

1. 在计算机上开启用户界面(雨鸟IQ图标),并使用帮助/激活产品的菜单项。
2. 您必须致电雨鸟GSP(电话号码在激活页面上),并向他们提供激活页面下方的用户码。
3. 他们将会为您提供一个激活码,凭此就能让您使用那些已获许可的产品功能。
4. 请输入激活码,并点击ok。



远程访问（非移动网络）

有多种方法可从您当地区域网络之外就能访问IQ-企业版。

静态IP地址

使用公共静态IP地址使得计算机可以对独立式服务进行管理，并能在DNS对该计算机进行登记。通过此次配置，用户界面应当可以借助互联网从任何地方都能访问独立式服务。

! **请注意：**请联系为您提供互联网服务的供应商 (ISP)，以获得更多关于如何得到静态IP地址的信息。

虚拟私人网络

为您的当地区域网络建立一个VPN连接。通过此次配置，用户界面应当可以访问独立式服务，就像它已经在您的当地区域网络上了。

远程桌面

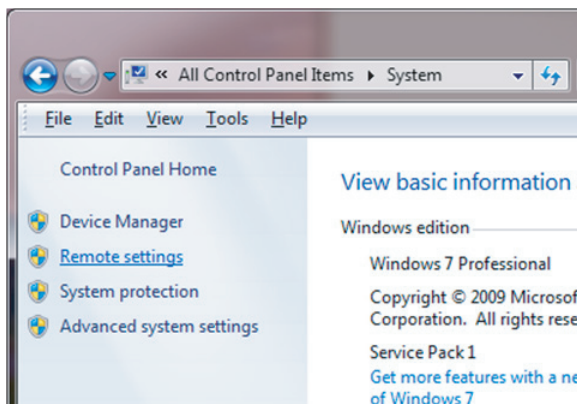
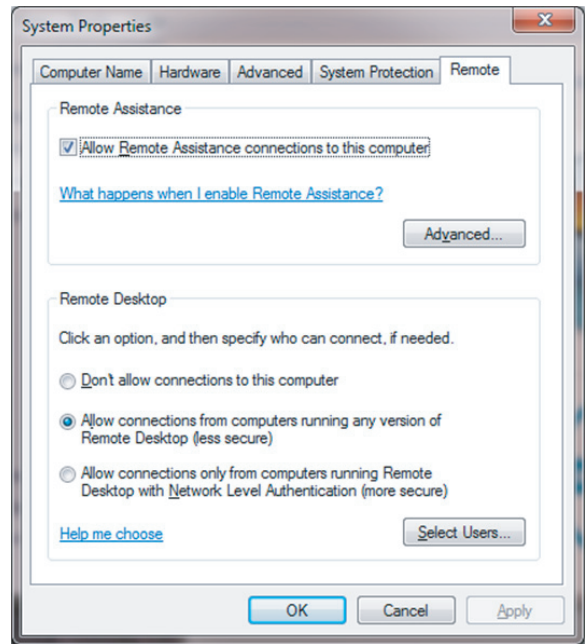
在一台单独的计算机上（它可以和独立式服务共用同一台计算机）安装用户界面，使得可以通过使用远程桌面连接 (RDP) 就可以进行访问。用户只要使用RDP并运行IQ就能在该台计算机上进行登录。

该种方式的配置不仅拥有单个UI安装所具有的优点，还将UI计算资源集成到了一台单独的电脑上。为了达到多个RDP同时共同工作，计算机必须运行某个版本的服务器windows系统（例如windows server 2008 R2）。

为了使能远程连接：

1. 在任何一个windows平台上，打开控制面板。之后，选择系统和安全类别，再打开系统，选择windows左上方列表中的“远程设置”。

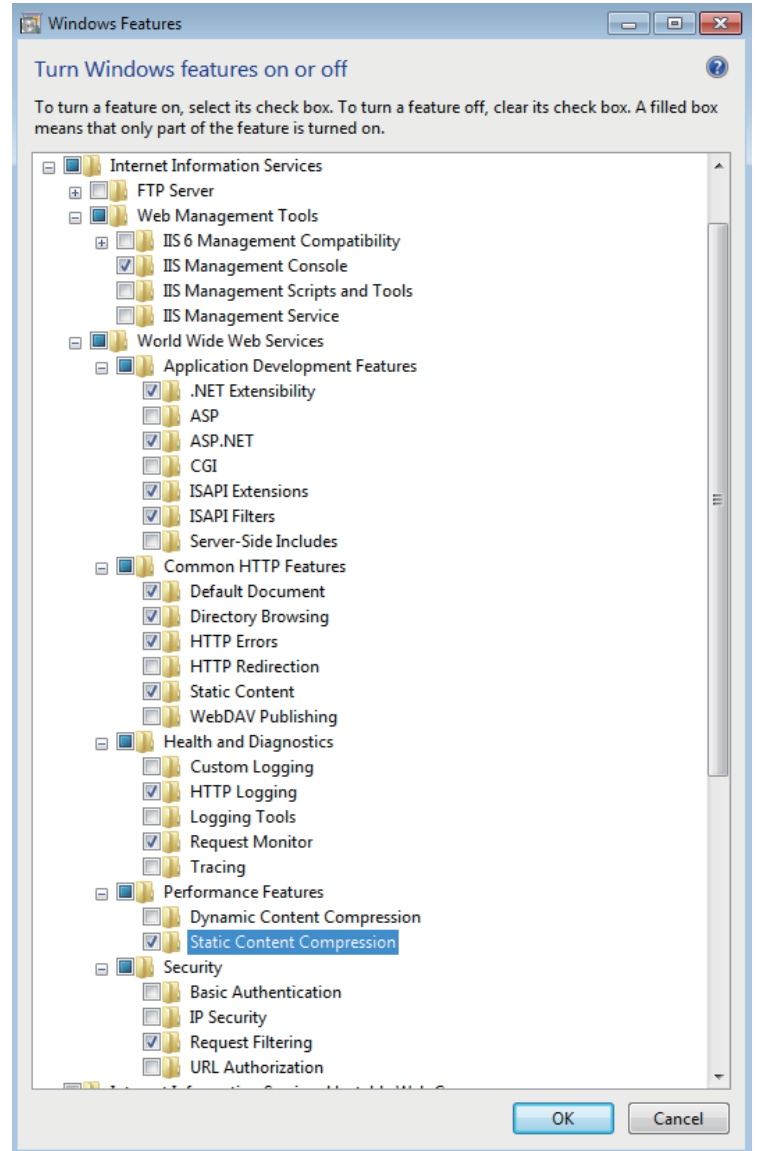
2. 对远程桌面进行设置，使得相关连接获得允许。



安装IIS-window 7

按照以下步骤对windows 7系统进行互联网信息服务配置。

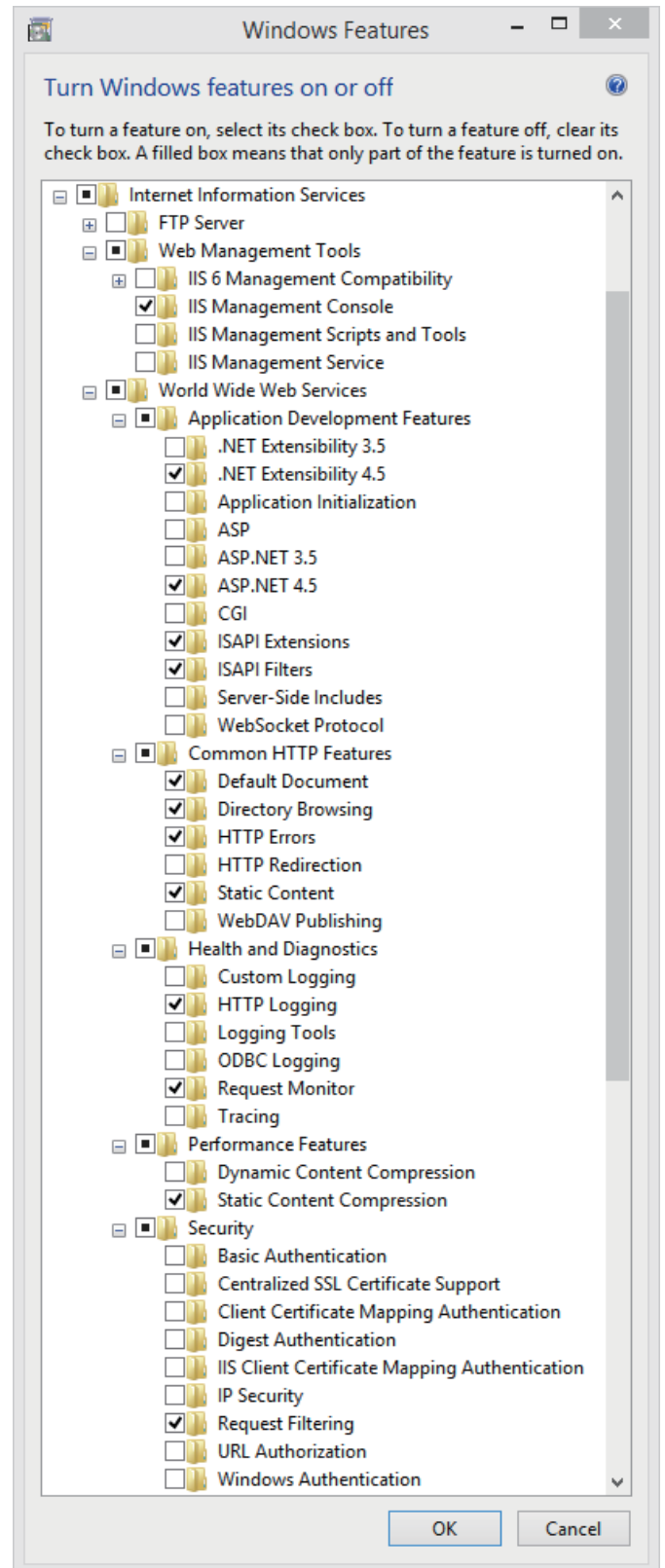
1. 选择开始->控制面板。
2. 选择程序类别,再选择程序和功能。
3. 在左边的窗格中,选择将windows功能打开或关闭。
4. 将菜单树的互联网信息服务一栏展开,并在所有显示出的框中打对勾,之后点击ok。
5. 您也可以按照提示从windows升级那里下载相关的文件。选择yes进行下载,并完成配置。



安装IIS-windows 8

按照以下步骤对windows 8系统进行互联网信息服务配置。

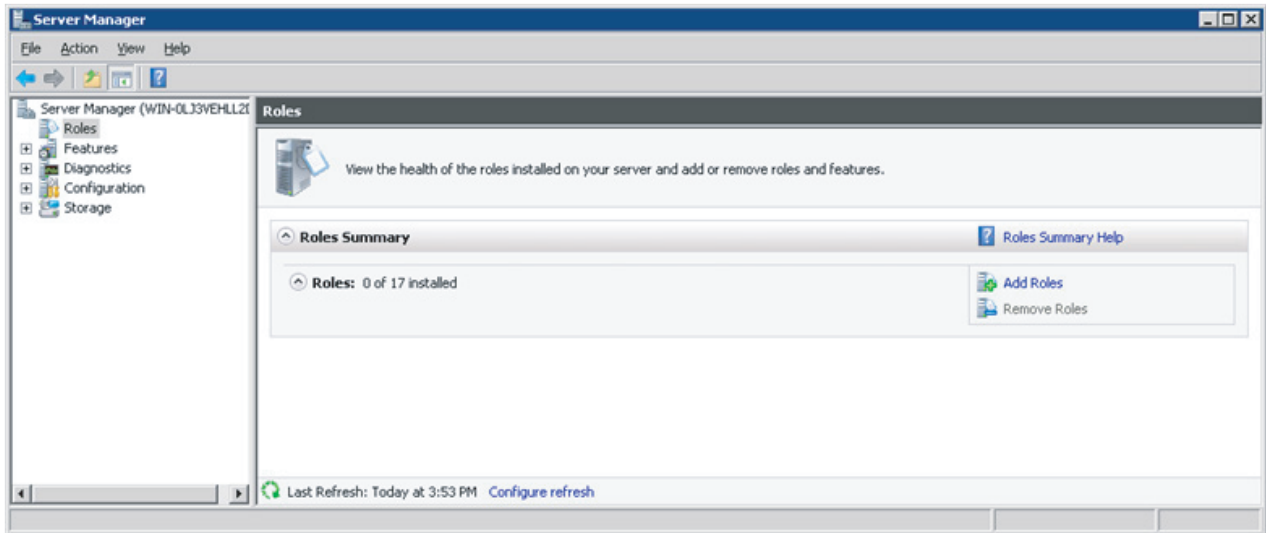
1. 打开控制面板(打开Apps菜单或者右击开始键)。
2. 选择程序类别, 之后选择程序和功能。
3. 在左边的窗格中, 选择将windows功能打开或关闭。
4. 将菜单树的互联网信息服务一栏展开, 并在所有显示出的框中打对勾, 之后点击ok。
5. 您也可以按照提示从windows升级那里下载相关的文件。选择yes进行下载, 并完成配置。



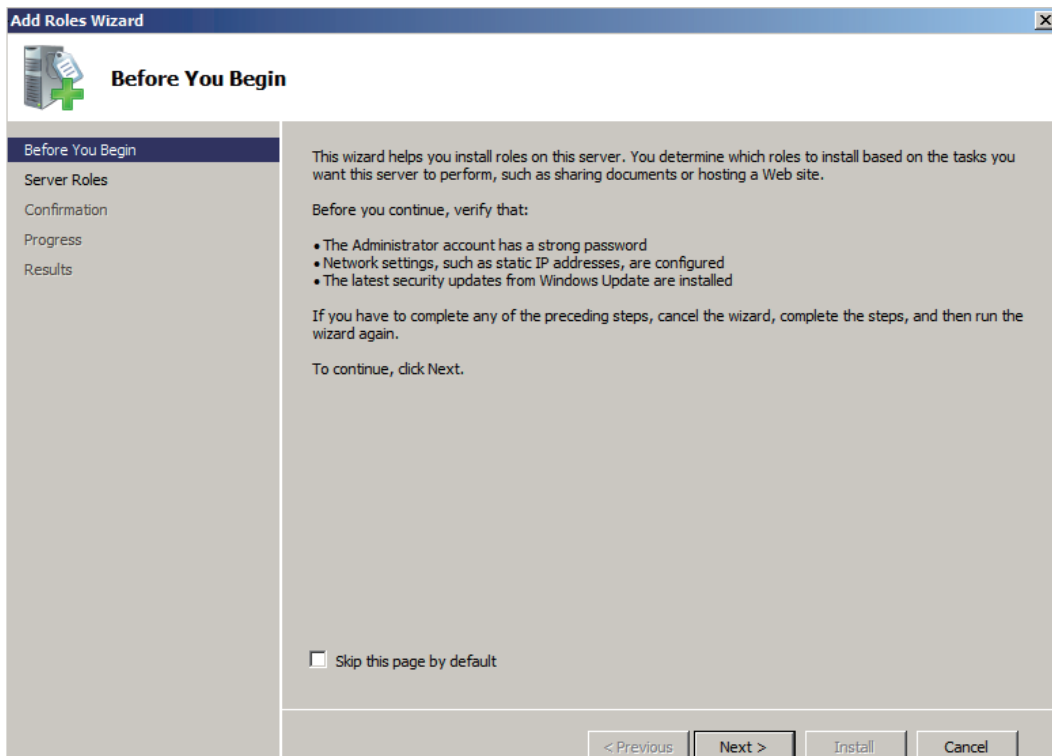
安装IIS-windows server 2008 R2

按照以下步骤对windows server 2008 R2 系统进行互联网信息服务配置。

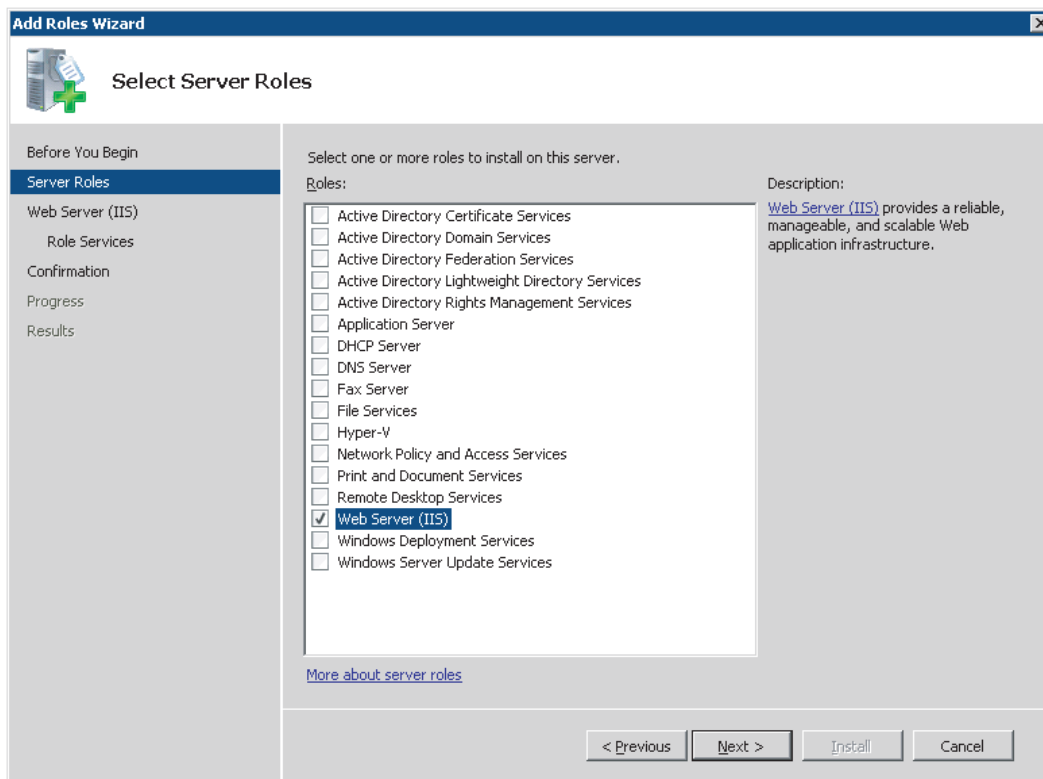
1. 选择开始->管理工具->服务管理器。
2. 将左边窗格中的任务选项展开。如果网络服务器被列在任务汇总栏下并作为可执行的任务,则点击远程任务,并按照向导的提示去删除现有的网络服务任务。
3. 点击添加任务。



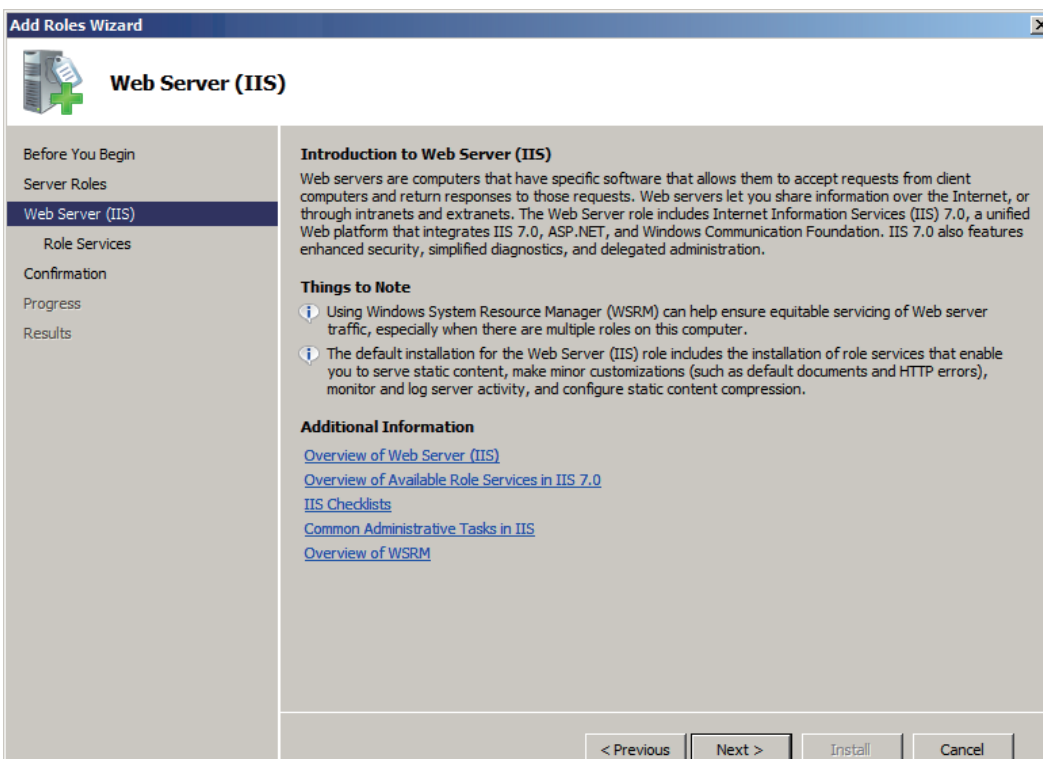
4. 在“您开始之前”这一页上,点击下一步。



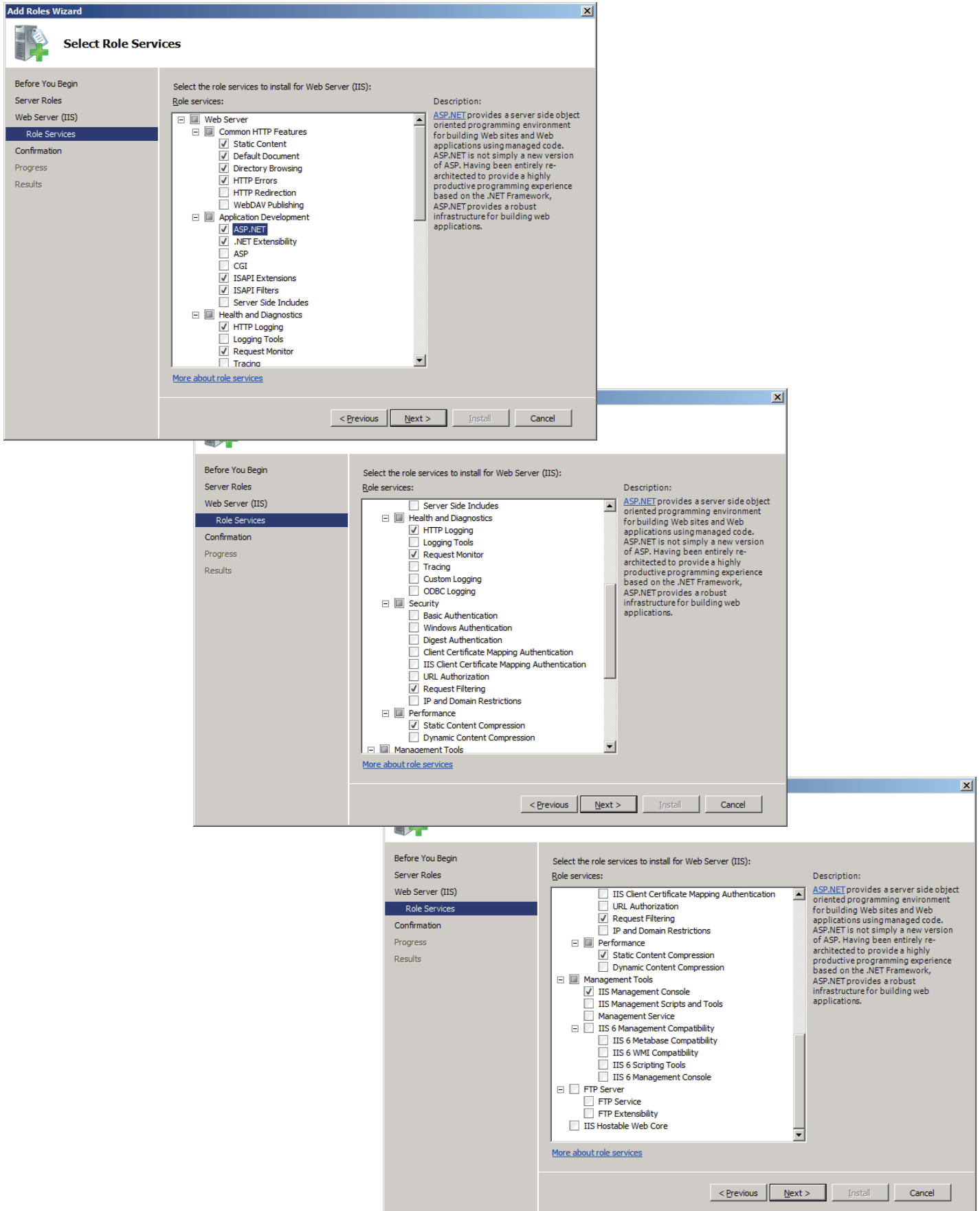
5. 勾选“网络服务器 (IIS)”，并点击下一步。



6. 点击下一步。



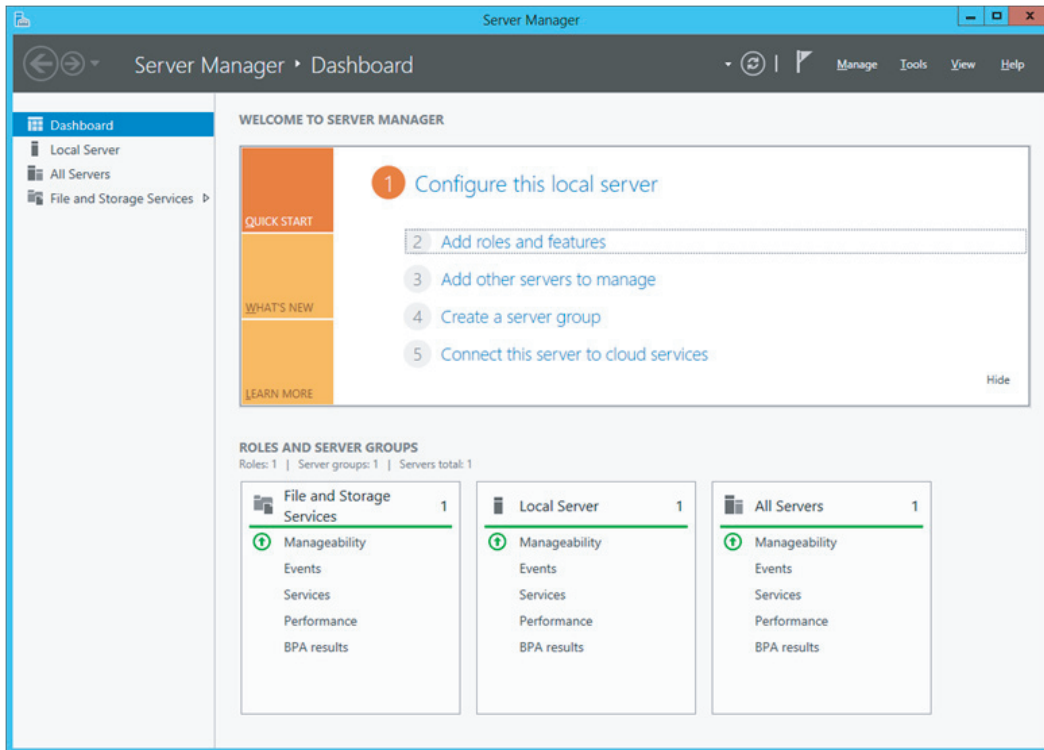
7. 将菜单树中的网络服务器栏展开，并在所有显示出的框中打对勾，点击下一步，之后进行安装。



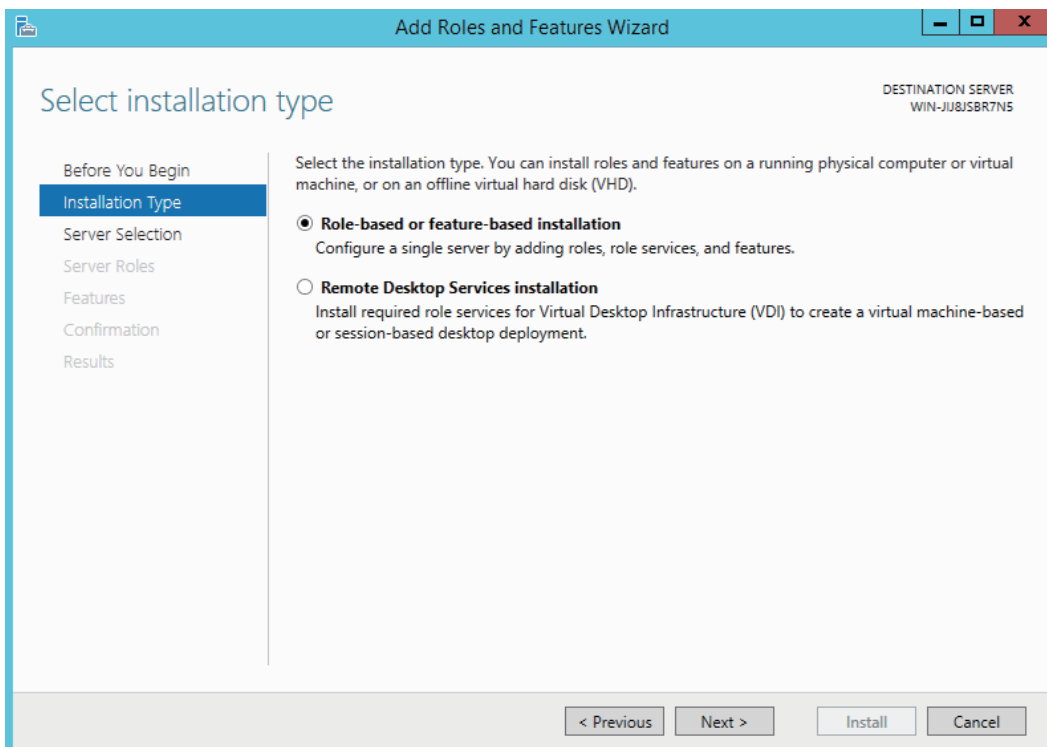
安装IIS-windows server 2012

按照以下步骤对windows server 2012 系统进行互联网信息服务配置。

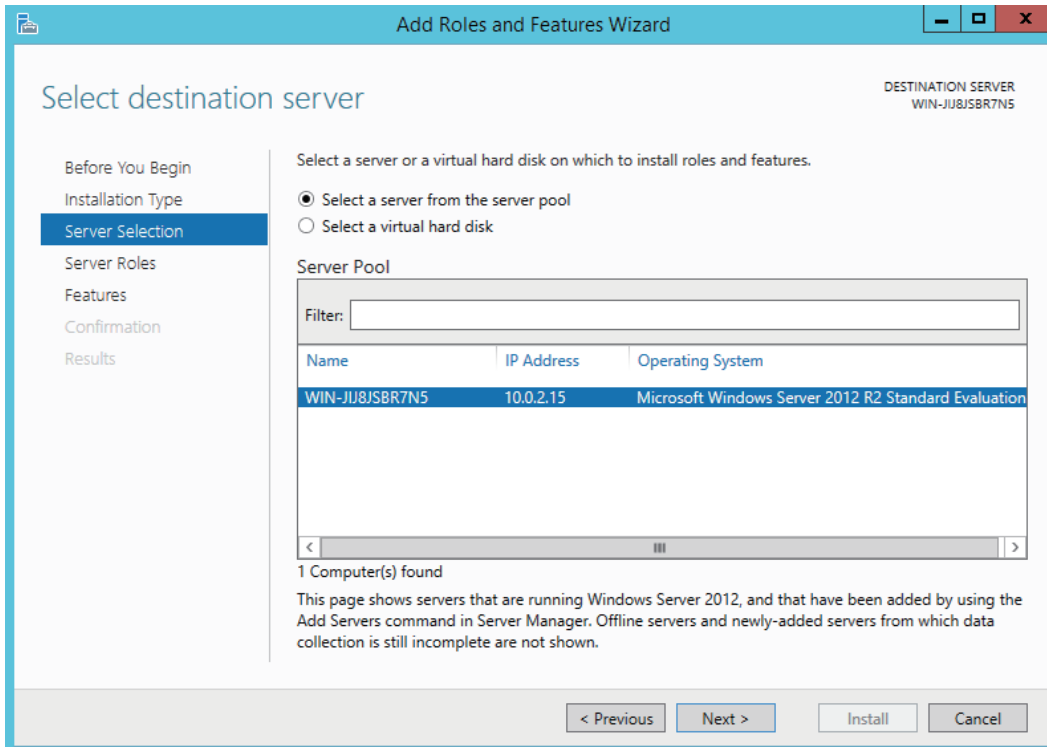
1. 从开始菜单中选择服务器管理者。选择添加任务和功能。



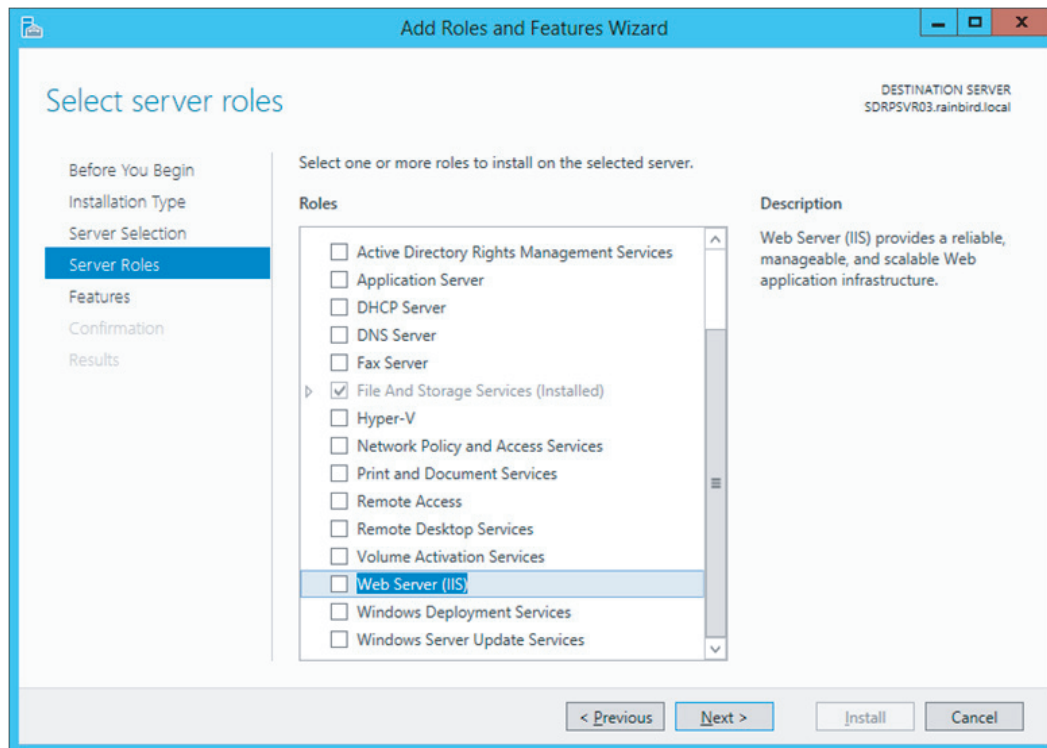
2. 如果显示了“您开始之前”这个对话框，则点击下一步。之后，选择基于任务或基于功能的安装选项，并点击下一步。



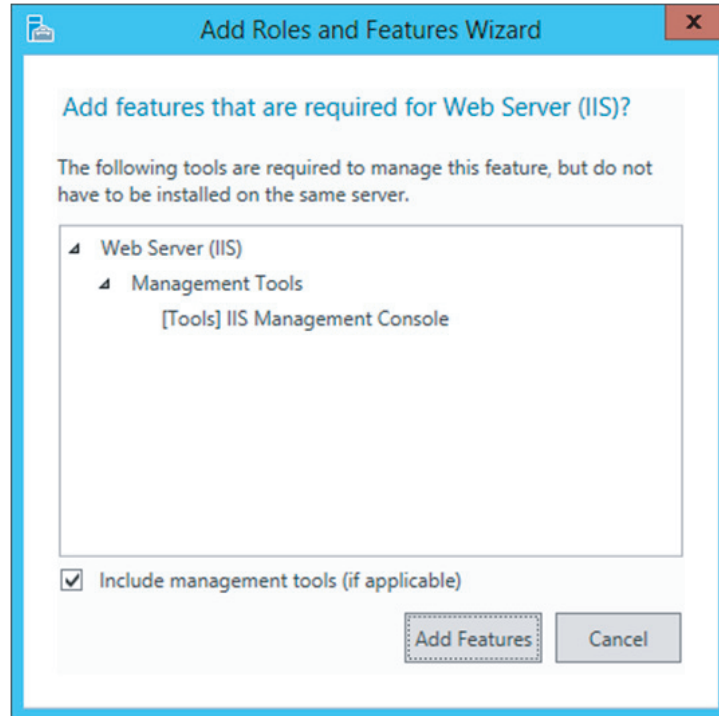
3. 在“选择终端服务器”窗口，请选择您所用的那台计算机并点击下一步。



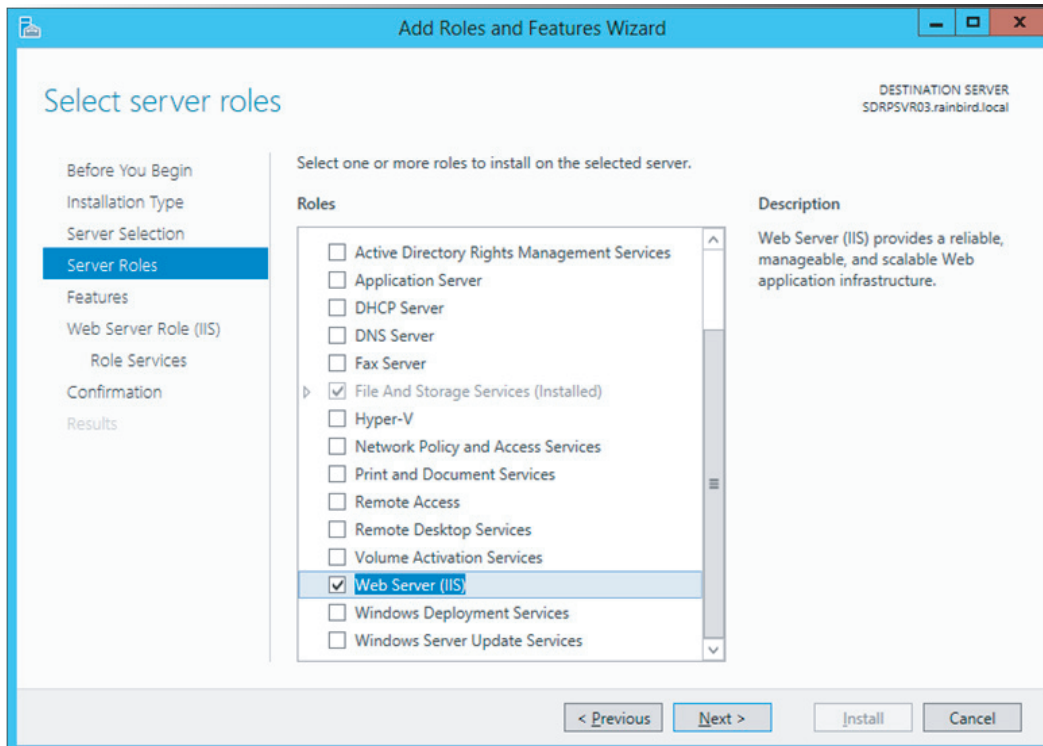
4. 在网络服务器（IIS）任务上打对勾。



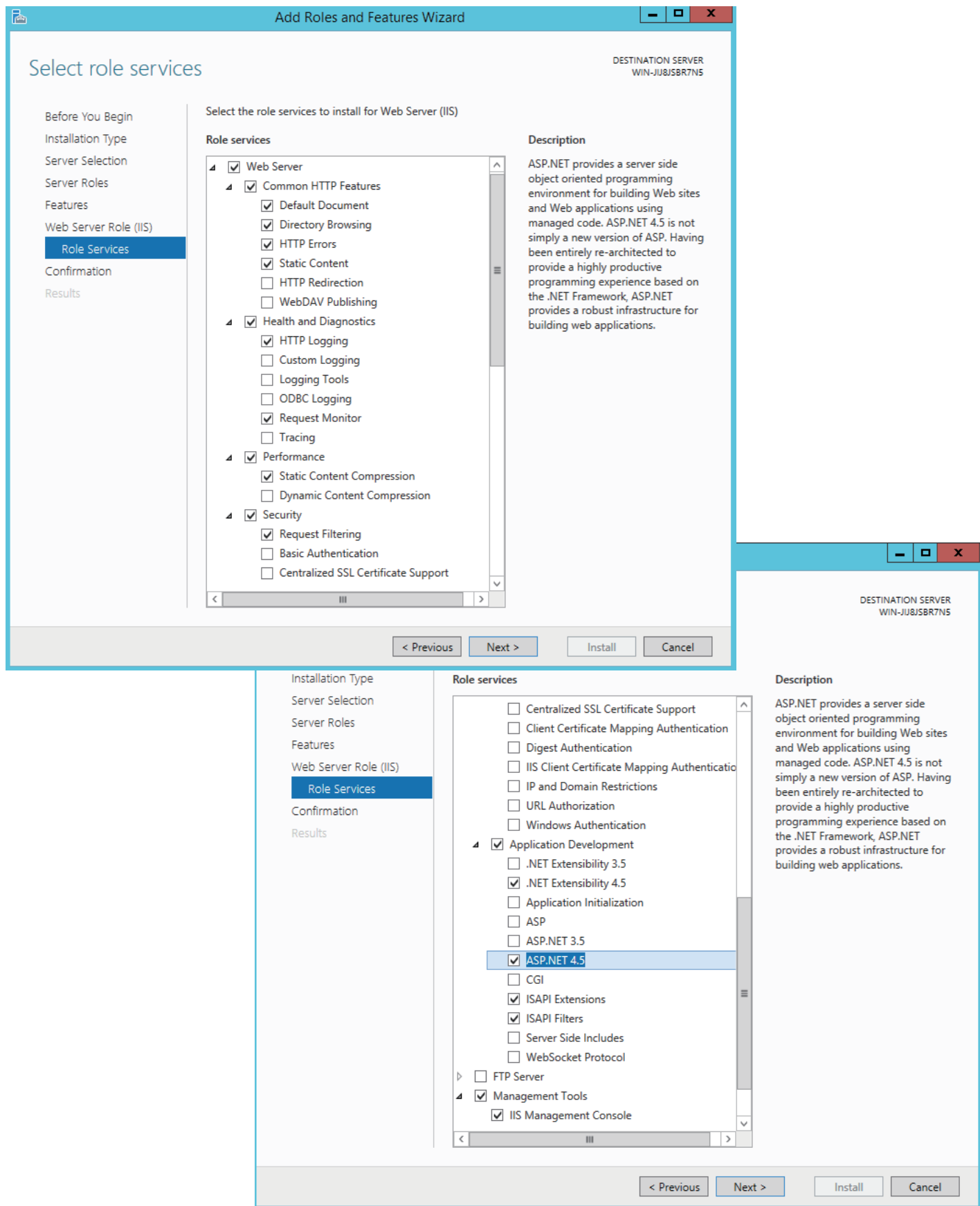
5. 会有一个对话框弹出，请点击添加功能。



6. 点击任务服务（在网络服务器IIS菜单选项下面）。



7. 将菜单树中的网络服务器一栏展开，并在所有显示出的框中打对勾，点击下一步，之后进行安装。



初始分控箱通讯设置

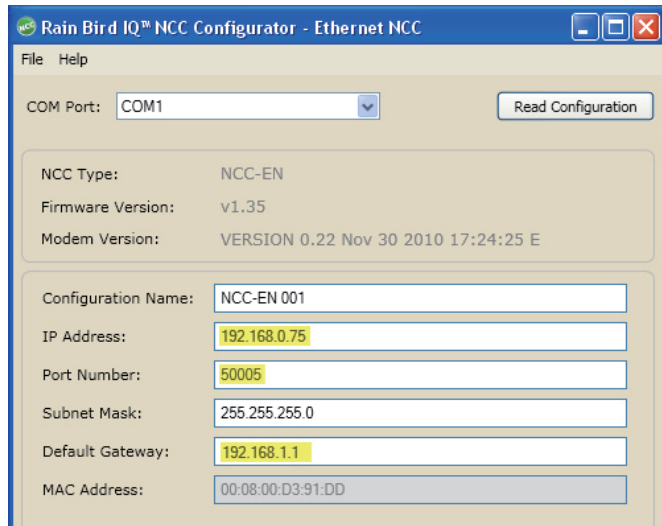
NCC-3G和NCC-RS 设备

为设置3G或RS的通讯方式, 请参考IQ 中央控制系统 NCC配置器使用上说明一文, 该文件可从雨鸟网站 https://www.rainbird.com/documents/turf/man_IQ_NCC_Configurator_Instructions.pdf上找到。

NCC-EN和NCC-WF设备 (私人网络, 没有互联网连接)

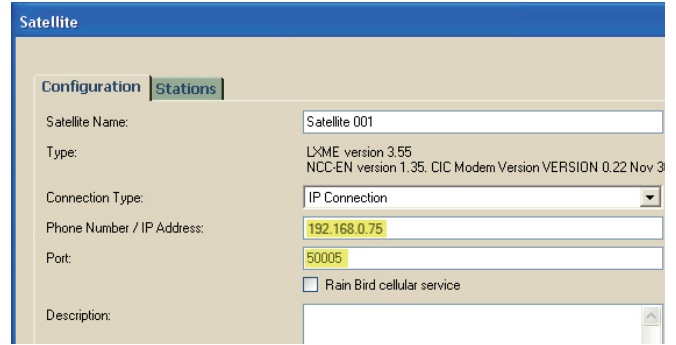
为了在没有与互联网连接的当地私人网络上设置EN或WF的通讯, 请按照该章节的相关步骤进行操作。

1. 在IQ计算机上的命令窗口中键入ipconfig /all, 从而可看到您路由器的私人IP地址。(默认网关地址)
2. 使用NCC配置器软件来对NCC设备进行设置:
 - IP地址: 请输入任何和网络上其他设备不发生冲突的有效IP地址。
 - 端口号: 50005
 - 默认网关: 路由器私人IP地址。
 - 关于WF设备, 请输入无线加密信息 (SSID, 密码)。



! **请注意:**为了获得更多信息, 请参考IQ 中央控制系统 NCC配置器使用说明一文, 该文件可从雨鸟网站 https://www.rainbird.com/documents/turf/man_IQ_NCC_Configurator_Instructions.pdf上找到。

3. 使用IQ软件对分控箱进行配置, 该分控箱应用的默认网关地址和端口号与步骤2中所输入的相同。



! **请注意:**为了获得更多信息, 请查阅IQ帮助文件或雨鸟网站<https://iqweb.rainbird.com/iq>上相关的资源。

NCC-EN和NCC-WF设备 (公共网络，带有端口映射的互联网连接)

为了对将互联网作为设备连接方式的当地私人网络进行设置，请按照下述章节中的步骤进行操作。

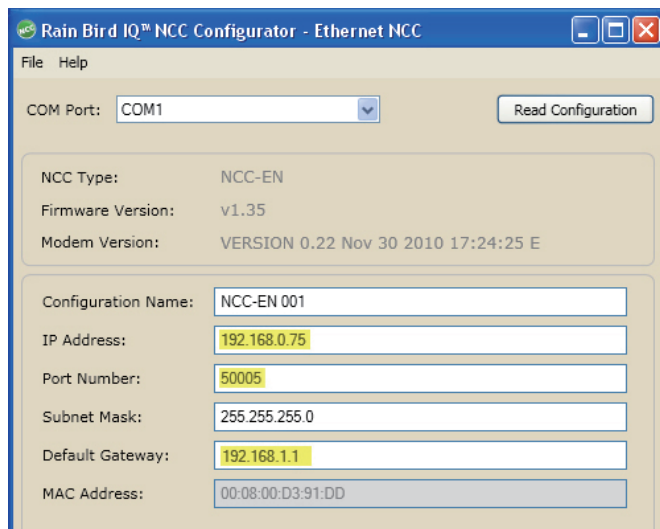
1. 打开一个网页浏览器 (IE、火狐等)，在地址栏中输入路由器的IP地址。(大多数路由器的默认IP地址通常会列在所提供的说明书中。您也可以在命令窗口输入 ipconfig /all。)
2. 输入路由器的用户名和密码。默认的登录信息一般也会能从所提供的说明书中找到。
3. 找到端口映射页，通常通常在其之下会发现有一些类似于端口映射、应用程序和游戏、虚拟服务器或高级设置的内容。

! **请注意:**其他关于端口映射的有用资源可从该网站上找到：<http://www.portforward.com>。

4. 通过添加下述信息，创建一个自定义条目。对于所有的路由器而言，可能在分类上略有不同，但信息是相同的。
 - 应用程序或服务器名称：在名称栏中填写雨鸟IQ。(请不要使用下拉菜单中任何预配置的条目)
 - IP地址：请填写有效的IP地址，注意不要和网络中的其他设备相冲突。
 - 端口：在所有端口空白处输入50005。
 - 协议：可以选择TCP，或者TCP/UDP两个选项都可以。
 - 如果适用的话，可勾选任何的使能框。
5. 点击保存或应用设置选项对条目进行保存。

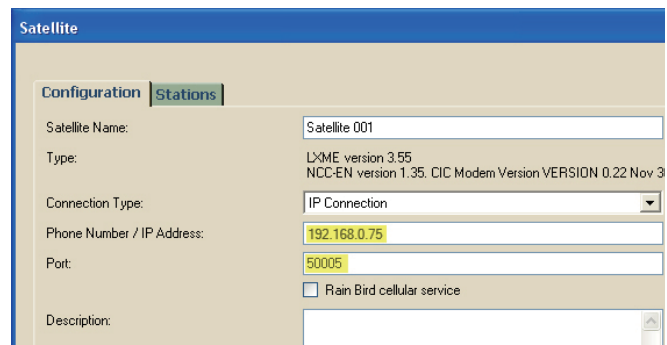
6. 使用NCC配置器软件对NCC设备进行设置：

- IP地址：第四步中使用的IP地址。
- 端口号：50005
- 默认网关：路由器私人IP地址（请在命令窗口键入 ipconfig /all，以此就可以查看路由器的私人IP地址）
- 关于WF设备，请输入无线加密信息（SSID，密码）。



! **请注意:**请参考IQ 中央控制系统NCC配置器使用说明一文, 该文件可从雨鸟网站https://www.rain-bird.com/documents/turf/man_IQ_NCC_Configurator_Instructions.pdf上找到。

7. 使用IQ软件对分控箱进行配置, 该分控箱应用的默认网关地址和端口号与步骤6中所输入的相同。



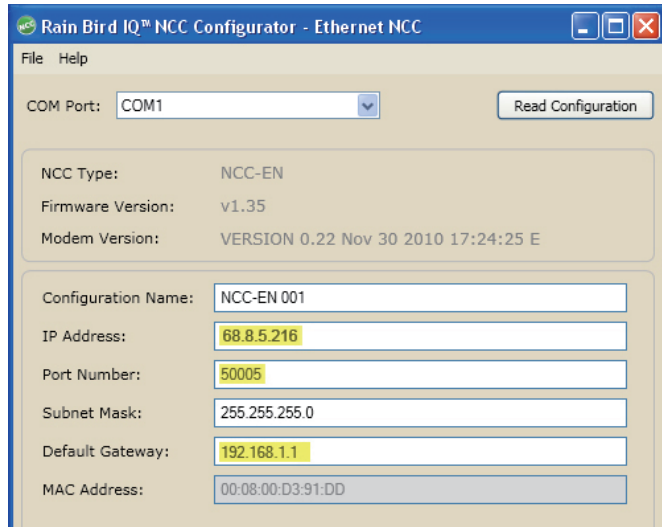
! **请注意:**为了获得更多信息, 请查阅IQ帮助文件或是雨鸟网站<https://iqweb.rainbird.com/iq>上相关的资源。

NCC-EN和NCC-WF设备 (公共网络，没有端口映射的互联网连接)

为了对将互联网作为设备连接方式的当地私人网络进行设置(使用了一个公共静态IP地址)，请按照下述章节中的步骤进行操作。

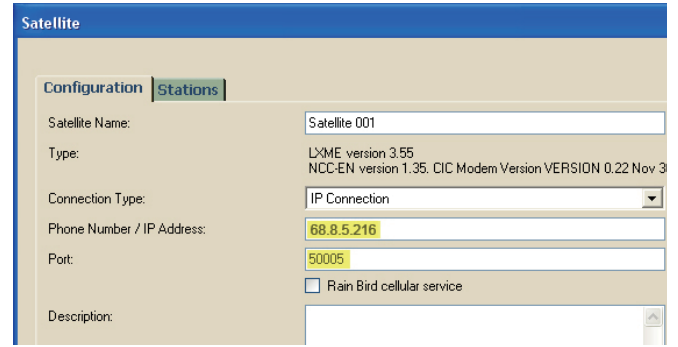
! **请注意:**请联系为您提供物联网服务的供应商(ISP)，以获取更多关于如何取得一个静态IP地址的信息。

1. 在IQ计算机上的命令窗口中键入ipconfig /all,从而可查看到您路由器的私人IP地址。(默认网关地址)
2. 使用NCC配置器软件来对NCC设备进行设置：
 - IP地址：设备的公共静态IP地址。
 - 端口号：50005
 - 默认网关：路由器私人IP地址。
 - 关于WF设备，请输入无线加密信息（SSID，密码）。



! **请注意:**请参考IQ 中央控制系统NCC配置器使用说明一文, 该文件可从雨鸟网站https://www.rain-bird.com/documents/turf/man_IQ_NCC_Configurator_Instructions.pdf上找到。

3. 使用IQ软件对分控箱进行配置, 该分控箱应用的默认网关地址和端口号与步骤2中所输入的相同。



! **请注意:**为了获得更多信息, 请查阅IQ帮助文件或是雨鸟网站<https://iqweb.rainbird.com/iq>上相关的资源。